

ANEXOS



GRI 102-3**Minsur S. A.**

Calle Bernini 149, Int. 501-A
San Borja, Lima, Lima, Perú
Teléfono: (511) 215-8330

Marcobre S.A.C.

Calle Bernini 149, Int. 501-A
San Borja, Lima, Lima, Perú

Taboca S.A.

Calle Constantino Nery, N° 2789
Edificio Empire Center, Piso 10
Chapada, Manaus, Amazonas, Brasil

Webs:

www.minsur.com
www.marcobre.com
www.mtaboca.com.br

Asesorado por:

Avanza Sostenible
www.avanzasostenible.com



CONTENIDO

ANEXO 1

- » Subsidiarias de Minsur

ANEXO 2

- » Operaciones y proyectos

ANEXO 3

ANEXO 4

- » Principios de ICMM

ANEXO 5

- » Valor económico directo generado, distribuido y retenido consolidado (millones USD)

ANEXO 6

- » Temas materiales y definiciones

ANEXO 7

- » Canales de comunicación con nuestros grupos de interés
- » Principales expectativas de nuestros grupos de interés

ANEXO 8

- » Riesgos transversales

ANEXO 9

- » Casos de incumplimiento regulatorio ambiental y socioeconómico en 2020.

ANEXO 10

- » Compras realizadas en Minsur según el tipo de adquisición por UM
- » Compras realizadas en Minsur según procedencia por UM
- » Nuevos proveedores evaluados (Perú)
- » Nuevos proveedores evaluados (Brasil)
- » Compras locales

ANEXO 11

- » Cursos de Salud y Seguridad en el Trabajo
- » Funciones de los comités de salud y seguridad en el trabajo
- » Metas de salud y seguridad en el trabajo

ANEXO 12

- » Materiales utilizados por peso y volumen

ANEXO 13

- » Consumo energético dentro de la organización

ANEXO 14

- » Elementos del Estandar de Gestión de Infraestructura (EGI)
- » Ciclo de mejora continua de la Gestión de Infraestructuras
- » Residuos mineros generados

ANEXO 15

- » Agua y vertimientos

ANEXO 16

- » Emisiones
- » Ratio anual de toneladas de CO2 equivalente por toneladas de mineral extraído
- » Ratio anual de toneladas de CO2 equivalente por toneladas de mineral procesado

ANEXO 17

- » Residuos

Anexo 18

- » Cifras de personal
- » Número de colaboradores por contrato laboral, region o sexo
- » Número de colaboradores por sexo, region y tipo de contrato laboral
- » Número de colaboradores por sexo, region y edad
- » Número de colaboradores por sexo, region y edad a nivel de Directorio
- » Número de colaboradores por sexo, region y edad a nivel de Gerencias

ANEXO 19

- » Número de nuevas contrataciones en el 2020 por región, sexo y edad
- » Número y tasa de rotación en el 2020 por región, sexo y edad

ANEXO 20

- » Media de horas de formación por sexo
- » Media de horas de formación por categoría laboral
- » Porcentaje del total de empleados por sexo y por categoría laboral que han recibido una evaluación periódica del desempeño y desarrollo profesional

ANEXO 21

- » Diversidad en los Directorios
- » Diversidad en los empleados

ANEXO 1

Subsidiarias de Minsur

Subsidiaria	Inversiones de la subsidiaria
Minera Latinoamericana S.A.C.	Mantiene inversiones en Mineração Taboca S.A. y su subsidiaria que opera la UM Pitinga y la PFR Pirapora en Brasil. También tiene inversiones en Minera Andes del Sur S.P.A., empresa chilena dedicada a la exploración minera y en Inversiones Cordillera del Sur Ltda. y subsidiarias, que posee acciones de un grupo empresarial dedicado, sobre todo, a la producción y comercialización de cemento en Chile.
Cumbres Andinas S.A.C.	Mantiene inversiones en Marcobre S.A.C., empresa peruana del sector minero que ejecuta el proyecto Mina Justa. Durante el 2018, Cumbres Andinas S.A.C. modificó su composición accionaria mediante la venta de un paquete de acciones. Como consecuencia, nuestra compañía redujo su participación y pasó de ser propietaria del 99.98 % al 60 % del capital social de Cumbres Andinas S.A.C., mientras que Alxar International SpA adquirió el 40 % restante.

ANEXO 2

Operaciones y proyectos

	Ubicación	Empresa	Unidad / proyecto	Productos principales
Operaciones	Puno, (Perú)	Minsur S. A.	UM San Rafael	Estaño
	Ica (Perú)	Minsur S. A.	Planta de Fundición y Refinería Pisco	Estaño
	Tacna (Perú)	Minsur S. A.	UM Pucamarca	Oro
	Sao Paulo (Brasil)	Mineração Taboca S. A.	UM Pitinga PFR Pirapora	Estaño y ferroaleaciones
Proyectos de exploración	Puno (Perú)	Minsur S. A.	Santo Domingo	Estaño
	Puno (Perú)	Minsur S. A.	Nazareth	Estaño
	Huancavelica (Perú)	Cumbres del Sur S.A.C	Mina Marta	Cobre
Proyectos de expansión	Ica (Perú)	Marcobre S. A.C	Mina Justa	Cobre
Minas en cierre	Puno (Perú)	Cumbres del Sur S.A.C	Mina Regina	NA
	Huancavelica (Perú)	Cumbres del Sur S.A.C	Mina Marta	NA

ANEXO 3

GRI 102-12 | GRI 102-13

Nro.	Entidad, asociación u organización	Puesto en el gobierno de la organización	Proyectos o comités en los que participa
1	Asociación Internacional del Estaño - ITA	El principal objetivo de ITA es apoyar y fomentar el uso del estaño en aplicaciones existentes y nuevas.	Proyecto de mediciones de emisiones dentro de la cadena de suministro. Cumplimiento con el código de ética del ITA.
2	Consejo Internacional de Minería y Metales - ICMM	A partir del año 2018 somos miembros del Consejo Internacional de Minería y Metales (ICMM). Una organización que desde hace 18 años reúne a los líderes de la industria.	Cumplir con los 10 principios y las 8 declaraciones de posición. Participación al trabajo del grupo ICSV (Innovation for Cleaner Safer Vehicles).
3	London Metals Exchange (LME) (Reino Unido)	Nuestra filial brasileña, Taboca, tiene su marca de estaño Mamore registrada en la Bolsa de Metales de Londres (LME).	La Compañía está sujeta a un estándar de garantía de calidad que su producto debe cumplir para tener una marca registrada con LME.
4	Federación de Industrias del Estado de São Paulo (FIESP) (Brasil)	Minsur, a través de su filial brasileña, es miembro de FIESP, la Federación de Industrias del Estado de São Paulo, entidad que representa alrededor de 130,000 industrias brasileñas en diversos sectores y distribuidas en 131 gremios patronales.	Como miembro de la FIESP, participamos en discusiones sobre políticas públicas, leyes, regulaciones y procedimientos que afectan al sector minero en Brasil. Del mismo modo, contamos con acceso a discusiones reglamentarias y legislativas específicas de la industria, estadísticas, documentos y datos de la minería y otras industrias en Brasil.
5	Sociedad Nacional de Minería, Petróleo y Energía (SNMPE) (Perú)	La SNMPE es una asociación privada y promueve la inversión asegurando tanto la competitividad como el uso sostenible de los recursos naturales.	Como miembro de esta entidad, que representa y reúne a las principales empresas de la industria minera y energética, participamos en la discusión sobre políticas públicas, leyes regulaciones y procedimientos que afectan a este gremio empresarial.

Nota: Minsur no proporciona financiamiento a estas organizaciones, más allá de su afiliación.

ANEXO 4

Principios del ICMM

Nro.	Principio	Descripción
1	Prácticas éticas de negocios	Implementar y mantener prácticas éticas de negocios y sistemas sólidos de gobierno corporativo y transparencia para respaldar el desarrollo sostenible.
2	Proceso de toma de decisiones	Integrar los temas de desarrollo sustentable a la estrategia y el proceso de toma de decisiones de la empresa.
3	Derechos humanos	Apoyar los derechos humanos fundamentales y el respeto por culturas, costumbres y valores, en la relación con los empleados y otros grupos afectados por nuestras actividades.
4	Gestión de riesgo	Implementar estrategias de gestión de riesgo basadas en información válida y una sólida base científica, y que tengan en cuenta las percepciones de las partes interesadas en relación con los riesgos.
5	Salud y seguridad	Buscar el mejoramiento continuo de nuestro desempeño en salud y seguridad con el objetivo último de lograr la ausencia total de daños.
6	Desempeño ambiental	Buscar el mejoramiento continuo de nuestro desempeño ambiental, por ejemplo, en el ámbito de la gestión del agua, el consumo de energía y el cambio climático.
7	Conservación de la biodiversidad	Contribuir a la conservación de la biodiversidad y a enfoques integrados de planificación territorial.
8	Producción responsable	Facilitar y estimular el diseño, uso, reutilización, reciclaje y disposición responsables de nuestros productos que contengan metales y minerales.
9	Desempeño social	Contribuir al desarrollo social, económico e institucional de las comunidades situadas en nuestras áreas de operación.
10	Participación con las partes interesadas	Implementar con nuestras partes interesadas mecanismos de información, comunicación y participación que sean efectivos, transparentes y verificables independientemente.

ANEXO 5

Valor económico directo generado, distribuido y retenido consolidado (millones USD) [1]

GRI 201-1

	2017	2018	2019	2020
Valor económico generado	706.176	765.109	732.172	655.099
Ventas netas	672.124	693.733	711.488	649.181
Ingresos obtenidos de inversiones financieras	11.626	70.385	21.378	4.865
Venta de activo fijo	22.426	951	-694	1.053
Valor económico distribuido	600.287	542.282	635.006	544.960
Costes operacionales	282.205	270.485	315.882	270.363
Salarios y beneficios de los empleados	128.211	133.440	140.484	115.776
Pagos a proveedores de capital	102.397	49.965	103.362	59.366
Pagos al Gobierno	84.849	85.997	71.142	98.029
Inversiones en la comunidad	2.625	2.395	4.136	1.426
Valor económico retenido	105.889	222.827	97.166	110.139

[1] Incluye a las empresas Minsur S.A., Marcobre S.A.C. y Mineração Taboca S.A.

ANEXO 6

GRI 102-47

Temas materiales y definiciones

Nro.	Temas	Definición
1	Salud y Seguridad	Hace referencia a la gestión realizada con el objetivo de eliminar muertes por accidentes de trabajo, lesiones graves y prevenir enfermedades profesionales. La gestión del tema debería incluir la formación de los trabajadores en materia de salud y seguridad, la implementación de programas de vigilancia de la salud y de seguimiento, el fomento de la vida saludable, el fortalecimiento de la cultura de seguridad y la mejora de procesos peligrosos.
2	Gestión del capital humano y relaciones laborales	Hace referencia a los esfuerzos realizados para asegurar que el capital humano cuente con las aptitudes necesarias para alcanzar los objetivos de desempeño de la organización, así como fomentar el empleo, bienestar y las buenas relaciones laborales, lo cual incluye mantener un buen clima laboral, capacitación y desarrollo, generación de empleo, el respeto de los derechos laborales como el de sindicalización, ofrecer una remuneración salarial competitiva y la asignación de horarios laborales de acuerdo a ley.
3	Gobernanza, transparencia y ética	Hace referencia a la estructura de la gobernanza de la organización; el cumplimiento de la legislación aplicable; la aplicación de ética e integridad, especialmente la prevención de la corrupción y soborno en sus operaciones y en las relaciones comerciales, a lo largo de su cadena de valor. La gestión del tema incluye la transparencia al comunicar las multas y sanciones por el incumplimiento de leyes y regulaciones, y las contribuciones políticas efectuadas.
4	Desempeño económico	Hace referencia al valor económico generado por la actividad comercial de la organización, cómo este valor se ha distribuido entre las partes interesadas, y cuanto de este ha sido retenido por la organización, con el objetivo de entender a través de indicadores económicos y financieros el impacto económico y la rentabilidad de las operaciones.
5	Gestión de riesgos	Hace referencia a como la organización identifica, evalúa y aborda los riesgos que podrían impactar la competitividad del negocio, esto incluye la evaluación de los riesgos y las oportunidades ambientales y sociales de nuevos proyectos y de cambios significativos en las operaciones existentes, en consulta con las partes interesadas y afectadas. La gestión del tema incluye los planes de respuesta a emergencias.
6	Gestión ambiental	Hace referencia a prevenir, controlar y mitigar los posibles impactos ambientales y la búsqueda del uso eficiente de los recursos naturales a través de un sistema de gestión ambiental, estableciendo objetivos, metas e indicadores. Incluye la gestión del cierre de operaciones en consulta con las partes interesadas, asegurando el cumplimiento de los compromisos ambientales.
7	Estrategia de sostenibilidad	Hace referencia a como la organización integra los principios del desarrollo sostenible en su estrategia y proceso de toma de decisiones, lo cual incluye sus inversiones y el diseño, operación y cierre de sus instalaciones; así como la adopción de políticas y prácticas responsables basadas en el riesgo en las esferas de salud y seguridad, medio ambiente, derechos humanos y el trabajo por parte de los proveedores, contratistas y socios en empresas conjuntas (joint-ventures).
8	Desarrollo sostenible local	Hace referencia a cómo la organización impacta positivamente la economía local, por ejemplo, a través del pago de impuestos, contratación y compras locales, y la inversión en iniciativas de desarrollo comunitario en colaboración con otras partes interesadas pertinentes. La gestión del tema puede incluir la colaboración con el gobierno para apoyar la mejora de las prácticas ambientales y sociales de la minería artesanal y a pequeña escala a nivel local, en caso aplique.

Nro.	Temas	Definición
9	Relación con las comunidades locales	Hace referencia a la gestión realizada para mantener una buena relación con la comunidades locales y cercanas a las operaciones mineras, así como conocer sus necesidades y expectativas, lo cual incluye mecanismos de diálogo, espacios de participación comunitaria, mecanismos para la resolución de conflictos, entre otros. La gestión del tema incluye el desplazamiento o reasentamiento de personas y el respeto de los derechos de los pueblos indígenas.
10	Gestión responsable del agua	Hace referencia a la gestión eficaz y eficiente del agua en las operaciones, buscando un uso sostenible y responsable de los recursos hídricos; y el adecuado tratamiento de los efluentes.
11	Abastecimiento responsable	Hace referencia a ofrecer oportunidades de trabajo a las empresas locales, con el objetivo de contribuir al desarrollo de las regiones donde se opera. Esto implica aumentar las oportunidades de las empresas locales para abastecer las operaciones, además de fortalecer sus capacidades empresariales y financieras.
12	Producción responsable	Hace referencia al trabajo realizado con clientes, proveedores y otros participantes de la cadena de valor para promover prácticas sostenibles en todo el ciclo de vida de los productos. La organización debería implementar medidas para la recuperación, reutilización o reciclaje de la energía, los recursos naturales y los materiales en el diseño, la ejecución y el desmantelamiento de los proyectos. Así como debe evaluar los peligros de sus productos e informar sobre dichos peligros a través de fichas técnicas y etiquetado de seguridad. La gestión del tema requiere comprender los impactos del ciclo de vida completo de los productos a lo largo de la cadena de valor.
13	Derechos humanos	Hace referencia a la integración de los Principios Rectores sobre las Empresas y los Derechos Humanos de las Naciones Unidas en la gestión de la organización, incluyendo la evaluación del riesgo en derechos humanos y la debida diligencia en las relaciones comerciales. También incluye la aplicación de los Principios Voluntarios en Seguridad y Derechos Humanos para guiar la conducta frente a riesgos de seguridad corporativa, especialmente en zonas de conflicto.
14	Protección de la biodiversidad	Hace referencia a que la organización debe respetar y asegurar que sus operaciones sean compatibles con áreas protegidas. Así como gestionar los riesgos y los impactos sobre la biodiversidad y los servicios de los ecosistemas mediante la aplicación de una jerarquía de mitigación, con el propósito de lograr que no se produzca una pérdida neta de biodiversidad.
15	Gestión de residuos y relaves	Hace referencia a la gestión de residuos y la seguridad de las instalaciones para el almacenamiento/eliminación de relaves mineros, para lo cual la organización debe utilizar prácticas de gestión integrales y basadas en el riesgo, y abordar los posibles efectos sobre la salud humana y el medio ambiente.
16	Cambio climático	Hace referencia a como la organización aborda las implicaciones financieras, riesgos y oportunidades derivadas del cambio climático y la transición hacia una economía baja en carbono. La gestión del tema puede incluir el consumo de energía renovable, la búsqueda de eficiencia energética en las operaciones y la reducción de la huella de carbono de la organización, así como la gestión de riesgos para enfrentar eventos climático extremos y cambios en la regulación que podrían afectar las operaciones y la competitividad de la organización.
17	Inclusión, diversidad y reducción de las desigualdades	Hace referencia a la promoción de prácticas laborales más inclusivas en la organización y en la cadena de suministro, la diversidad en el lugar de trabajo y la prevención de la discriminación por género, raza, orientación sexual, edad, entre otros; con el objetivo de potenciar y acelerar la inclusión económico-social de todas las personas y la reducción de desigualdades.

Cobertura de los temas materiales y temas GRI relacionados

Nro.	Temas	Cobertura	GRI relacionado
1	Salud y Seguridad	Interna y externa	GRI 403 Salud y seguridad en el trabajo
2	Gestión del capital humano y relaciones laborales	Interna y externa	GRI 401 Empleo GRI 404 Formación y enseñanza No GRI Contratación local
3	Gobernanza, transparencia y ética	Interna y externa	GRI 205 Anticorrupción GRI 419 Cumplimiento socioeconómico GRI 415 Políticas públicas
4	Desempeño económico	Interna	GRI 201 Desempeño Económico
5	Gestión de riesgos	Interna y externa	No GRI Gestión de riesgos
6	Gestión ambiental	Interna y externa	GRI 301 Materiales GRI 302 Energía GRI 305 Emisiones GRI 307 Cumplimiento Ambiental No GRI Planes de cierre
7	Estrategia de sostenibilidad	Interna y externa	GRI 102 Contenidos Generales
8	Desarrollo sostenible local	Externa	GRI 203 Impactos económicos indirectos
9	Relación con las comunidades locales	Externa	GRI 413 Comunidades locales No GRI Planes de emergencia local
10	Gestión responsable del agua	Interna y externa	GRI 303 Agua
11	Abastecimiento responsable	Interna y externa	GRI 204 Prácticas de adquisición GRI 308 Evaluación Ambiental de Proveedores GRI 414 Evaluación Social de Proveedores
12	Producción responsable	Interna y externa	No GRI Producción responsable
13	Derechos humanos	Interna y externa	GRI 406 No Discriminación GRI 407 Libertad de Asociación y Negociación colectiva GRI 408 Trabajo infantil GRI 409 Trabajo Forzoso u obligatorio GRI 410 Prácticas en materia de seguridad GRI 411 Derechos de la población indígena GRI 412 Evaluación de Derechos Humanos
14	Protección de la biodiversidad	Interna y externa	GRI 304 Biodiversidad
15	Gestión de residuos y relaves	Interna y externa	GRI 306 Efluentes y Residuos
16	Cambio climático	Interna y externa	GRI 305 Emisiones
17	Inclusión, diversidad y reducción de las desigualdades	Interna y externa	GRI 405 Diversidad e igualdad de oportunidades

ANEXO 7

GRI 102-40 | GRI 102-42 | GRI 102-43 | GRI 102-44

Canales de comunicación con nuestros grupos de interés

Grupo de interés	Canales de comunicación y/o relacionamiento
Colaboradores y Sindicato	Reuniones informativas, de trabajo y coordinación, intranet, boletines digitales, comunicados y avisos, charlas y capacitaciones, encuesta de clima, página web, comités, canal de Integridad, eventos corporativos, informe de Sostenibilidad.
Accionistas e Inversionistas	Memoria anual, reportes financieros trimestrales, llamadas telefónicas abiertas, página web, presentaciones.
Clientes	Página web, informe de Sostenibilidad, reuniones, boletines, comunicados, visitas, talleres VCI.
Proveedores	Página web, canal de Integridad, auditorías, inducción, charlas y capacitaciones, encuesta anual, correo, eventos corporativos.
Comunidades	Oficinas de Información Permanentes, mesas de diálogo y desarrollo, comités, charlas informativas, grupos focales, monitoreo ambiental participativo, canal de Integridad, mecanismo de quejas y reclamos, visitas guiadas, consulta previa, encuesta anual, radio, cartas y folletos, relación directa.
Sociedad civil	Informe de Sostenibilidad, página web, visitas guiadas, encuesta anual.
Autoridades y Estado	Auditorías, gremios, mesas de diálogo y desarrollo, reuniones de coordinación y espacios de colaboración, informe anual, informe de Sostenibilidad, declaración anual, encuesta anual.
Medios de Comunicación	Entrevistas, visitas guiadas, notas de prensa, conferencias de prensa, reportes.

Principales expectativas de nuestros grupos de interés

De acuerdo con el estudio de expectativas realizado en las unidades mineras y proyectos de Minsur, estas son las expectativas con mayor relevancia para cada grupo de interés.

Contratistas	Colaboradores	Proveedores	Comunidad
Producción responsable	Gestión responsable del agua	Salud y Seguridad	Producción responsable
Relación con las comunidades locales	Gestión de residuos y relaves	Relación con las comunidades locales	Abastecimiento responsable
Derechos humanos	Gestión del capital humano y relaciones laborales	Gestión de residuos y relaves	Inclusión, diversidad y reducción de las desigualdades
Inclusión, diversidad y reducción de las desigualdades	Gestión ambiental	Gobernanza, transparencia y ética	Cambio climático
Abastecimiento responsable	Protección de la biodiversidad	Gestión ambiental	Calidad del aire

ANEXO 8

Riesgos transversales

Nro.	Riesgo	Descripción del riesgo y sus causas	Impacto
1	Accidentes de tránsito fuera o dentro de la unidad.	<ul style="list-style-type: none"> » Incumplimiento de los procesos operativos o de los controles críticos en carreteras y vías. » Fatiga y somnolencia o distracción de conductores (debido a la coyuntura COVID, incrementaron las preocupaciones o distracciones en el personal). » Debido a la coyuntura COVID, se han incrementado la frecuencia en los traslados en buses debido a la disminución del aforo. 	Extremo
2	Problemas operativos por alerta sanitaria por Coronavirus – COVID-19	<ul style="list-style-type: none"> » Personal crítico en aislamiento. » Incumplimiento de los protocolos COVID y las 4 conductas claves de prevención. » Cambios en la habitabilidad y reubicación de personal con enfermedades ocupacionales 	Extremo
3	Condiciones de mercado desfavorables (tipo de cambio, interés, precios, impuestos, inflación)	<ul style="list-style-type: none"> » Incertidumbre sobre el contexto económico, sociopolítico a nivel global y regional en países donde operamos debido a la pandemia. » Disposiciones del gobierno que afectan la percepción como país. 	Extremo
4	Falta de capacidad para el manejo de relaves, desmontes, escoria o canteras	<ul style="list-style-type: none"> » Retraso en el desarrollo de los estudios e ingenierías de proyectos de recrecimientos para las relaveras y pads. » Retraso en construcciones y obtención de permisos. » Reducción de holguras por coyuntura COVID, reducción de personal y adecuación de nuevos protocolos. 	Extremo
5	Daños en la infraestructura de mina y planta que paralicen la operación. (incendio, derrumbes, inundación, etc.)	<ul style="list-style-type: none"> » Energía eléctrica: corto circuito, electricidad estática no controlada, elementos de la iluminación que producen calor cerca de materiales inflamables, conexiones eléctricas deficientes. » Derrumbes al interior de mina debido a infraestructuras antiguas. » Ocurrencia de Eventos Sísmicos. 	Extremo
6	Falla o Fuga en estructura de relaveras, pads o diques.	<ul style="list-style-type: none"> » Corte por caída de rocas. » Rotura de tubería por sismo de gran intensidad. » Erosión por flujo de agua a lo largo del tiempo. » Variabilidad geológica del sitio. 	Extremo
7	Accidente ocasionado por equipos mineros	<ul style="list-style-type: none"> » Fatiga, somnolencia, distracción de los conductores. » Maniobras imprudentes de los operadores. » Condiciones climáticas (neblina, lluvia). » Condiciones de equipos, accesos y vías 	Extremo
8	Descargas eléctricas a instalaciones o equipos por tormentas eléctricas	<ul style="list-style-type: none"> » Fenómenos naturales: Tormentas eléctricas. » Nuevas instalaciones sin protección de descargas eléctricas. 	Extremo

ANEXO 9

Casos de incumplimiento regulatorio ambiental y socioeconómico en 2020

	Incumplimiento ambiental			Incumplimiento socioeconómico		
	Minsur	Marcobre	Taboca	Minsur	Marcobre	Taboca
Valor monetario total de las multas significativas	0	0	0	0	0	0
Número total de sanciones no monetarias	1	0	0	0	0	0
Número de casos sometidos a mecanismos de resolución de litigios	0	0	0	0	0	0

Durante 2020, culminaron 4 procesos administrativos sancionadores (PAS) para Minsur S.A., relacionados a la UM Nueva Acumulación Quenamari - San Rafael. De estos PAS, 3 fueron archivados sin la imposición de multas ni responsabilidades para la organización. El cuarto PAS, referido a la adecuación de componentes de la UM Nueva Acumulación Quenamari - San Rafael en la Memoria Técnica Detallada (MTD) conforme a las disposiciones contenidas en el Decreto Supremo No. 040-2014-EM fue resuelto en el 2018 sin imposición de multa, sin embargo, se estableció una medida correctiva que fue finalizada en el 2020.

ANEXO 10

Compras realizadas en Minsur según el tipo de adquisición por UM

Tipo de adquisición	Unidades Perú						Unidades Brasil			TOTAL	
	Barbastro	Mina Justa	Lima	Pisco	Pucamarca	San Rafael	Sillustani	Pirapora	Pitinga		Alphaville
Bienes	16,947	194,921,722	1,844,397	21,163,417	21,947,200	33,052,291	258,660	3,837,977	37,190,748	2,005	314,235,364
Servicios	988,616	297,793,884	12,740,191	11,924,003	29,423,131	112,861,584	1,250,596	15,759,779	57,972,364	1,131,404	541,845,552
Total (valor USD)	1,005,563	492,715,606	14,584,588	33,087,420	51,370,331	145,913,875	1,509,256	19,597,756	95,163,112	1,133,409	856,080,916

Compras realizadas en Minsur según procedencia por UM

Tipo de adquisición	Unidades Perú						Unidades Brasil			TOTAL	
	Barbastro	Mina Justa	Lima	Pisco	Pucamarca	San Rafael	Sillustani	Pirapora	Pitinga		Alphaville
Nacional	1,005,564	473,422,295	12,542,660	31,629,165	49,909,766	142,990,941	1,509,256	19,448,809	94,552,301	1,090,910	828,101,667
Importado	0	19,293,311	2,041,928	1,458,256	1,460,565	2,922,933	0	148,947	610,811	42,500	27,979,251
Total (valor USD)	1,005,564	492,715,606	14,584,588	33,087,421	51,370,331	145,913,874	1,509,256	19,597,756	95,163,112	1,133,410	856,080,918

GRI 308-1 | GRI 414-1

Nuevos proveedores evaluados (Perú)

Tipo de proveedor	Número de nuevos proveedores	Número de nuevos proveedores evaluados		Porcentaje de nuevos proveedores evaluados	
		Bajo criterios ambientales	Bajo criterios sociales	Bajo criterios ambientales	Bajo criterios sociales
Bienes	39	0	0	0	0
Servicios	117	0	4	0	3.4%
TOTAL	156	0	4	0	2.6%

Nuevos proveedores evaluados (Brasil)

Tipo de proveedor	Número de nuevos proveedores	Número de nuevos proveedores evaluados		Porcentaje de nuevos proveedores evaluados	
		Bajo criterios ambientales	Bajo criterios sociales	Bajo criterios ambientales	Bajo criterios sociales
Bienes	12	12	12	100%	100%
Servicios	32	22	32	69%	100%
TOTAL	44	34	44	77%	100%

Compras locales

GRI 204-1

Perú

Tipo de bienes	Compras totales 2020 (en USD)	Compras locales 2020 (en USD)	Porcentaje de compras locales
Bienes	273,204,634.18	1,847,429.74	0.7%
Servicios	466,982,005.11	6,094,373.98	1.3%
TOTAL	740,186,639.29	7,941,803.72	1.1%

Brasil

Tipo de bienes	Compras totales 2020 (en USD)	Compras locales 2020 (en USD)	Porcentaje de compras locales
Bienes	41.030.730,02	35.002.417,75	85%
Servicios	65.881.620,86	43.294.382,29	66%
Transporte	8.981.927,07	8.870.400,64	99%
TOTAL	115.894.277,95	87.167.200,68	75%

En el caso de Brasil, las compras locales están definidas como aquellas realizadas a proveedores de los Estados de Amazonas y Sao Paulo.

ANEXO 11

GRI 403-5

Cursos de Salud y Seguridad en el Trabajo

- » Inducción Anual de Seguridad, Salud e Higiene Ocupacional.
- » Gestión de Seguridad y Salud Ocupacional basado en el Reglamento de Seguridad y Salud Ocupacional. Comité de Seguridad y Salud Ocupacional. Reglamento Interno de Seguridad y Salud Ocupacional. Programa Anual de Seguridad y Salud Ocupacional.
- » Riesgos Críticos de Seguridad Parte I: Aislamiento y bloqueo de energía, Pruebas en equipos energizados, Herramientas críticas, Guardas de Seguridad y/o correas transportadoras, Subestaciones Eléctricas, Salas Eléctricas y CCM.
- » Riesgos Críticos de Seguridad Parte II: Excavación y/o movimiento de rocas/suelos/tierra, Labores subterráneas, Espacios confinados, Perforación.
- » Riesgos Críticos de Seguridad Parte III: Trabajo en altura, Izamiento de carga, Trabajos en áreas remotas y/o Nocturnas, Trabajos cerca o sobre fuentes de agua, Protección contra descargas eléctricas por tormentas.
- » Riesgos Críticos de Seguridad Parte IV: Voladura y Explosivos, Sustancias químicas peligrosas, Trabajos en caliente, Metales fundidos.
- » Riesgos Críticos de Seguridad Parte V: Vehículos motorizados pesados, Vehículos motorizados livianos, Transporte de cargas sobredimensionadas.
- » Cultura Ética/Liderazgo, Valores y Motivación-Seguridad Basada en el comportamiento.
- » Reglas por la Vida, Derecho a decir NO, Uso responsable del Teléfono celular en el trabajo. Decálogo de Salud.
- » Prevención de lesiones en dedos y manos y Seguridad vial.
- » Riesgos Críticos de Salud e Higiene Parte I: Protección auditiva, Protección contra material particulado, Protección contra sustancias tóxicas y metales Pesados, protección contra riesgos biológicos y Seguridad Alimentaria y Agua Potable. Higiene Ocupacional (Agentes físicos, Químicos, Biológicos). Disposición de residuos sólidos. Control de sustancias peligrosas.
- » (IPERC) Identificación de peligros, evaluación de riesgos y controles.
- » Herramientas de gestión de riesgos (PETS - ATS - OPT - PETAR) - Mapa de Riesgos (Significado y uso de código de señales y colores).
- » Riesgos Críticos de Salud e Higiene Parte II: Prevención y control de Fatiga y Somnolencia, Prevención y control de Alcohol y Drogas, Prevención y Control de Riesgos disergonómicos, Prevención y Control de factores y riesgos psicosociales y Prevención de Mal de Altura. Seguridad en oficinas e instalaciones y ergonomía-Riesgos psicosociales.
- » Auditoria, Fiscalización e Inspección de Seguridad.
- » Primeros Auxilios.
- » Respuesta a Emergencias en áreas específicas.
- » Notificación, investigación y reporte de incidentes, incidentes peligrosos y accidentes de trabajo.
- » Riesgos Críticos de Salud e Higiene Parte III: El uso de equipo de protección personal (EPP), Protección Radiológica, Protección contra radiación no ionizante, protección contra vibración, protección contra temperaturas extremas y Calidad de Aire en el Ambiente de trabajo.

Funciones de los comités de salud y seguridad en el trabajo

- a. Hacer cumplir el reglamento de seguridad y salud en el trabajo y otras normas relativas a Seguridad y Salud Ocupacional, armonizando las actividades de sus miembros y fomentando el trabajo en equipo.
- b. Elaborar y aprobar el reglamento y constitución del Comité de Seguridad y Salud Ocupacional.
- c. Aprobar el Programa Anual de Seguridad y Salud Ocupacional.
- d. Programar las reuniones mensuales ordinarias del Comité de Seguridad y Salud.
- e. Llevar el libro de actas de todas sus reuniones.
- f. Realizar inspecciones mensuales de todas las instalaciones.
- g. Aprobar el Reglamento Interno de Seguridad y Salud Ocupacional.
- h. Aprobar y revisar mensualmente el Programa Anual de Capacitación.
- i. Analizar mensualmente las causas y las estadísticas de los incidentes, incidentes peligrosos, accidentes de trabajo y enfermedades ocupacionales, emitiendo las recomendaciones pertinentes.
- j. Imponer sanciones a los trabajadores, incluyendo a los de la Alta Gerencia de la unidad minera, que infrinjan las disposiciones de seguridad y salud.

Metas de salud y seguridad en el trabajo

Indicadores	Metas a corto, mediano y largo plazo		
	Corto plazo 2021	Mediano plazo 2025	Largo plazo 2030
Número de accidentes fatales en el trabajo	0	0	0
Índice de Frecuencia de Accidentes Incapacitantes (IFAI)*	0.61	0	0
Índice de Frecuencia de Lesiones Registrables (IFLR)*	1.88	1.36	1.21
Índice de Frecuencia de Eventos de Alto Potencial (IFEAP)*	1.84	1.42	1.09

* Índices basados en un 1'000,000 horas hombre trabajadas.

ANEXO 12

Materiales utilizados por peso y volumen

GRI 301-1

	Material	Unidad	Minsur	Marcobre	Taboca	Total
No renovable	Reactivos	t	22,883	0	5,567	28,450
		l	22	0	0	22
		m3	3,762	0	0	3,762
	Lubricantes	t	39	41	0	80
		gal	8,870	124,720	2,205	135,795
	Combustibles	gal	3,448,855	6,061,005	64,111	9,573,971
		Mb	483,206	0	0	483,206
	Explosivos	t	97,801	22,648	6,323	126,772
	Plásticos	t	5,111	0	90	5,201
	Tuberías	t	61	0	14	75
	Fierros	t	330	0	14	344
	Bolsas de acero	t	1,369	0	3	1,372
	Cemento	t	16,201	0	268	16,469
	Caliza	t	0	0	0	0
	Carbón	t	13,779	0	0	13,779
Otros materiales	t	925	0	2	927	
Renovable	Madera	t	106	0	16	122

ANEXO 13

Consumo energético dentro de la organización

GRI 302-1

Consumo de energía	Unidad	UM San Rafael	UM Pucamarca	PFR Pisco	Mina Justa	UM Pitinga	PFR Pirapora	Total
Consumo de combustible procedente de fuentes no renovables (incluidos todos los tipos de combustibles utilizados)	Gigajulios	161,670.25	279,324.00	58,309.92	880,377.42	122,093.00	6,141,473.97	7,643,248.56
Diésel	Gigajulios	155,284.73	271,328.00	58,309.92	880,377.42	121,582.00	3,538.77	1,490,420.84
GLP	Gigajulios	6,385.52	7,663.00	0.00	0.00	511.00	6,029,550.57	6,044,110.09
Gas Natural	Gigajulios	0.00	0.00	0.00	0.00	0.00	0.00	0.00
Gasolina	Gigajulios	0.00	333.00	0.00	0.00	0.00	0.00	333.00
Carbón	Gigajulios	0.00	0.00	0.00	0.00	0.00	108,384.63	108,384.63
Otra fuente: (Si aplica)	Gigajulios	0.00	0.00	0.00	0.00	0.00	0.00	0.00
Consumo de combustible procedente de fuentes renovables	Gigajulios	0.00	0.00	0.00	0.00	6,399.00	186.25	6,585.25
Otra fuente: (Si aplica)	Otra fuente: (Si aplica)	0.00	0.00	0.00	0.00	0.00	0.00	0.00

Consumo total de electricidad	Gigajulios	628,372.46	78,772.00	83,088.00	0.00	549,428.00	108,191.87	1,447,852.33
Consumo total de calefacción	Gigajulios	0.00	0.00	0.00	0.00	0.00	0.00	0.00
Consumo total de refrigeración	Gigajulios	0.00	0.00	0.00	124,587.06	0.00	0.00	124,587.06
Consumo total de vapor	Gigajulios	0.00	0.00	0.00	0.00	0.00	0.00	0.00

Consumo total de energía (Combustible no renovable consumido + Combustible renovable consumido + Electricidad, calefacción, refrigeración y vapor comprados para consumir)	Gigajulios	790,042.71	358,096.00	141,397.92	1,004,964.48	677,920.00	6,249,852.09	9,222,273.20
--	------------	------------	------------	------------	--------------	------------	--------------	--------------

ANEXO 14

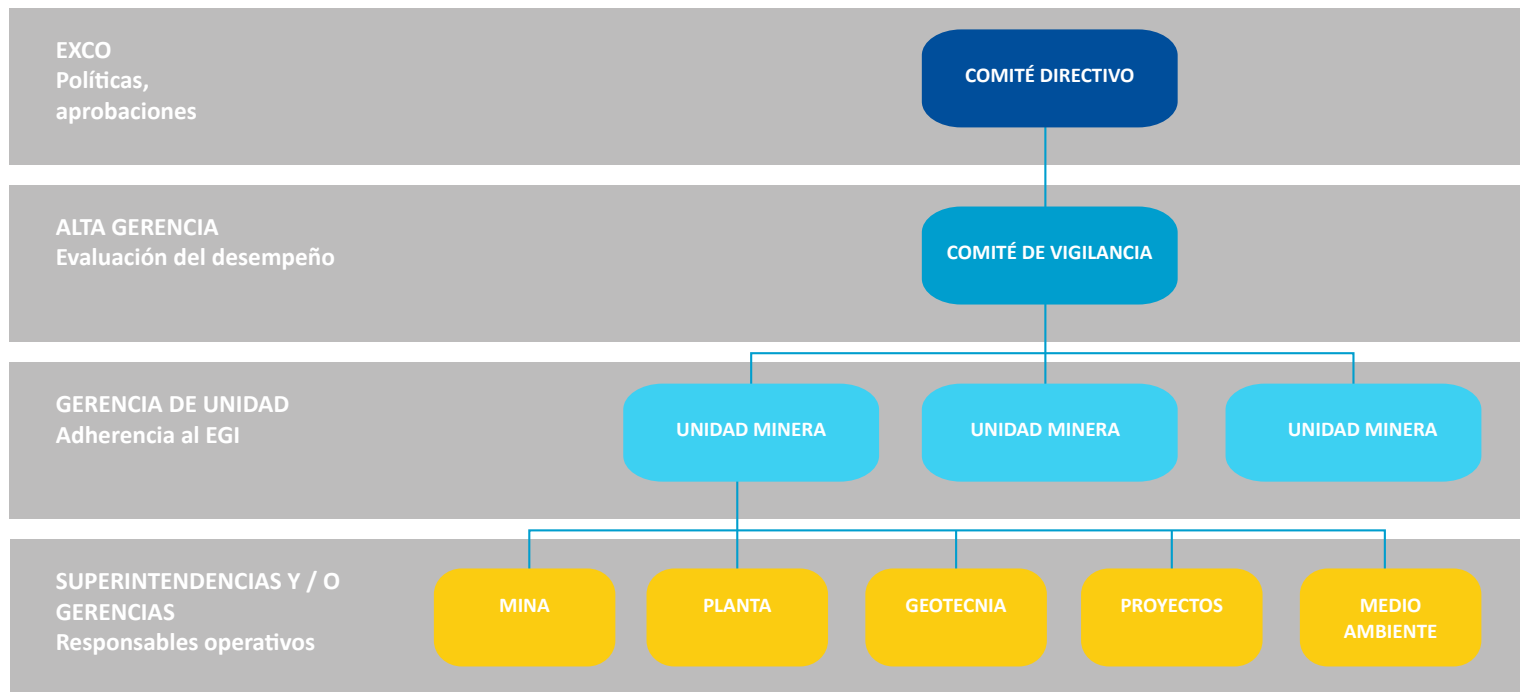
Elementos del Estándar de Gestión de Infraestructura (EGI)

1. Gestión del riesgo (control de riesgos críticos)

La evaluación y gestión del riesgo es tarea esencial y continua para el manejo eficaz de las infraestructuras críticas; es integral en todos los elementos del marco para la gestión y durante todo su ciclo de vida. Desarrollamos un proceso de evaluación, identificación, planificación y ejecución de controles para la mitigación de los riesgos críticos, los cuales son detallados en el proceso de planificación del EGI y su cumplimiento es mostrado en la evaluación del desempeño a través de los comités de vigilancia.

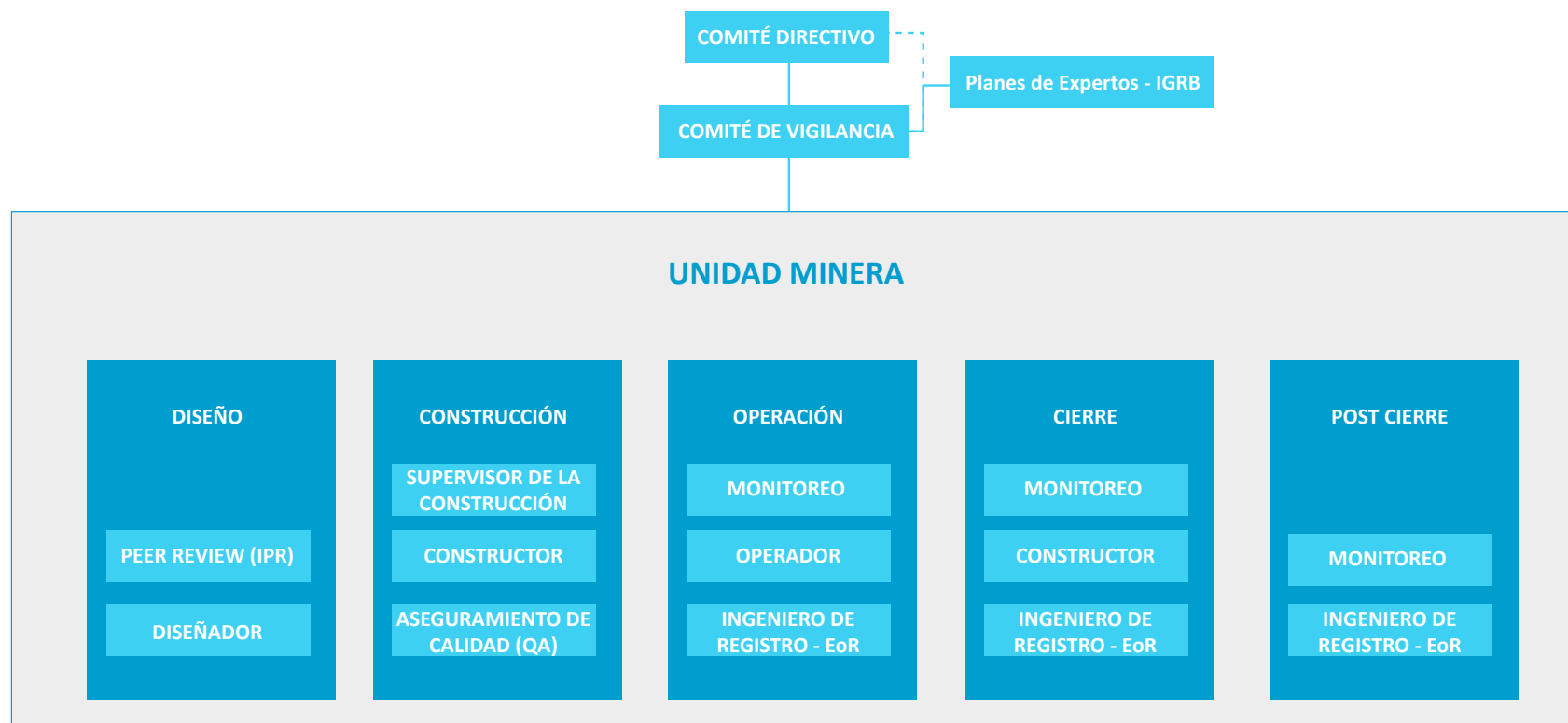
2. Estructura de Gobernanza (roles y responsabilidades)

El EGI se base en una estructura de gobernanza corporativa con la participación desde la alta gerencia hasta los encargados operativos en cada unidad minera.



3. Gestión del Desempeño y el Conocimiento (Ingeniero de Registro, Comité de Vigilancia y Revisores Independientes)

Tomando en consideración la estructura de gobernanza, las funciones y organización son establecidas, la Gestión del Desempeño y el Conocimiento se realiza bajo esta estructura. La Unidad Minera reporta los controles operativos y de gestión, tomando en cuenta los objetivos e indicadores de desempeño y el desempeño obtenido en la gestión y el control operativo. Estos controles se desarrollan para cada una de las infraestructuras críticas.



En cada una de las etapas de la infraestructura, la organización mínima es la que se muestra, la cual permite asegurar un adecuado desempeño. Para el caso de infraestructuras nuevas, estas se complementan con los estándares que la División Minera cuenta, por lo que toda Infraestructura Crítica deberá de contar con un Diseñador, Revisor Par independiente (IPR), Aseguramiento de Calidad, Supervisión, Monitoreo, Ingeniero de Registro; Panel de Expertos (IGRB).

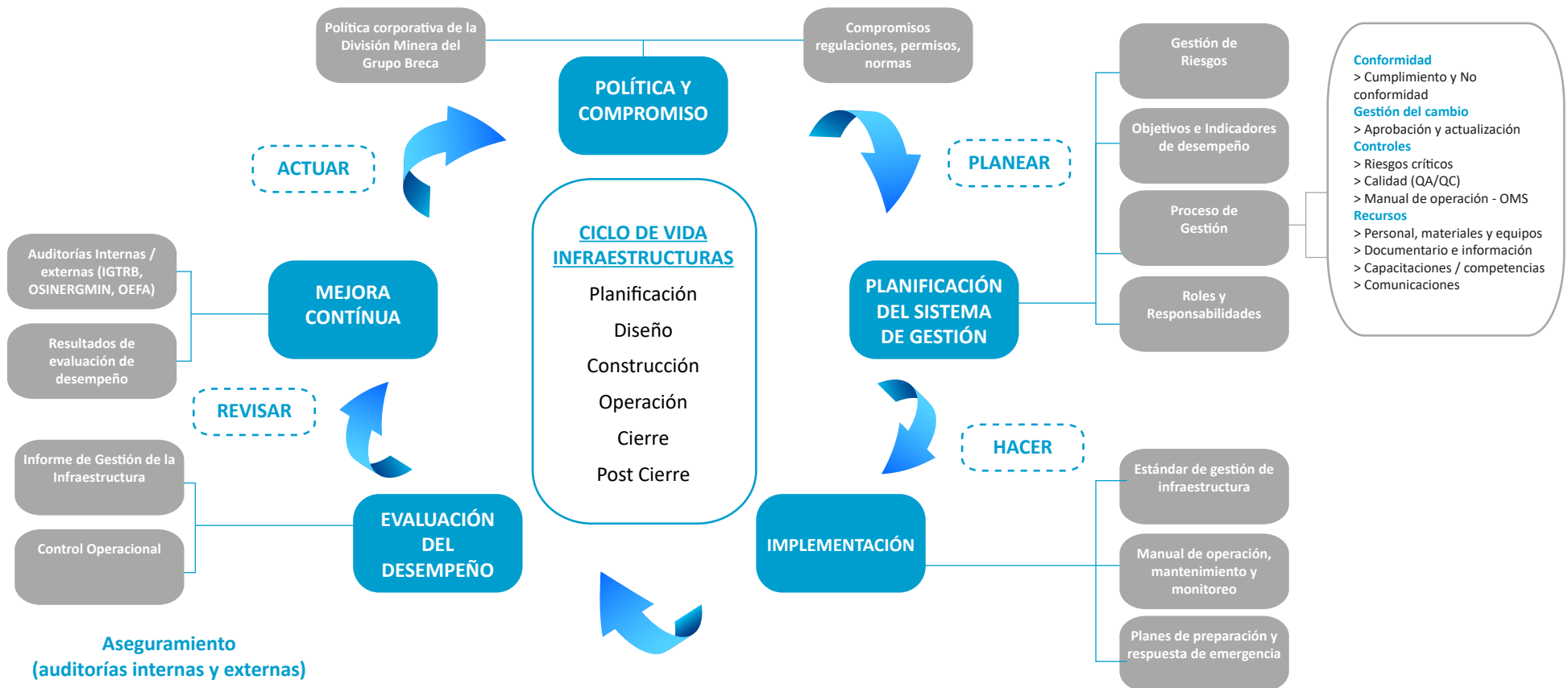
4. Estándar de Diseño (criterio de diseño, guías internacionales y revisiones).

Toda infraestructura crítica cuenta con un diseñador de comprobada y reconocida experiencia en el campo de la ingeniería. Para iniciar la etapa de construcción, se desarrolla un estudio de constructibilidad que asegure el contenido completo de lo requerido en la construcción. Durante la etapa de construcción y de ser el caso durante la operación, el aseguramiento de calidad está a cargo del diseñador (preferentemente), con la finalidad de asegurar la integración de la información, así como los criterios técnicos, especificaciones y considerados desde la etapa de diseño.

Revisión de Pares Independiente (IPR): este revisor senior o firma de ingeniería proporciona revisión con comentarios, recomendaciones objetivas técnicas para ayudar a identificar, comprender y mejorar los diseños asociados con las instalaciones claves de las operaciones, validan el cumplimiento de la normatividad vigente. Los revisores independientes son terceros que no son, y no han estado directamente involucrados con el diseño o gestión de las instalaciones. Con ello desarrollamos un proceso de aseguramiento de calidad a nuestros diseños.

Panel de Expertos (IGRB): el cual es conformado por expertos en diferentes áreas técnicas como relaves, geotecnia, hidrogeología, hidráulica, entre otros, cuya experiencia es reconocida a nivel mundial, cada una de nuestras infraestructuras críticas cuenta con un Panel de Expertos, los mismos que revisan nuestros diseños, desempeño operacional y diversos componentes técnicos a lo largo de toda la vida de la infraestructura. Con ello contamos con un nivel adicional de aseguramiento de calidad de nuestros aspectos técnicos.

Ciclo de mejora continua de la gestión de infraestructuras



Residuos mineros generados

Operación	Generación de residuos mineros en 2020
UM San Rafael	La cantidad de relaves generados en el 2020 fue de 0.94 millones de toneladas, de los cuales el 47% se reusó como relleno en interior mina. El desmonte generado fue de 0.29 millones de toneladas el cual fue dispuesto en un botadero adecuadamente preparado para estos fines del cual el 20% fue utilizado para relleno en interior mina.
UM Pucamarca	La cantidad de ripio generado en el 2020 fue de 7.6 millones de toneladas que están apilados en un Heap Leach Pad. También se registraron 2.9 millones de toneladas de desmonte dispuestos en un botadero.
PFR Pisco	La cantidad de escoria de descarte producida en el año 2020 fue de 32,610 toneladas que fueron dispuestas en la zona de almacenamiento correspondiente. Adicionalmente se registraron 7,157 TM de escoria molida que fueron enviadas a San Rafael para su uso en la mezcla de relleno para interior mina.
Mina Justa	El desmonte de mina del desbroce generado en el 2020 fue de 40,72 millones de toneladas, el cual se está disponiendo en el botadero de desmonte.
UM Pitinga	La cantidad de relaves generados en el 2020 fue de 6,06 millones de toneladas.

ANEXO 15

Agua y vertimientos

GRI 303-3 | GRI 303-4 | GRI 303-5

Consumo de agua	Unidad	UM San Rafael	UM Pucamarca	PFR Pisco	Mina Justa	UM Pitinga	PFR Pirapora	Total
Extracción de agua por fuente	megalitros	7,578.13	394.40	0.00	505,606.00	2.37	69.84	513,650.74
Agua superficial	megalitros	1,034.12	162.65	0.00	0.00	2.37	0.00	1,199.14
Agua subterránea	megalitros	6,544.01	231.75	0.00	251,412.00	0.00	69.84	258,257.60
Agua marina	megalitros	0.00	0.00	0.00	254,194.00	0.00	0.00	254,194.00
Agua producida en las instalaciones	megalitros	0.00	0.00	0.00	0.00	0.00	0.00	0.00
Agua de terceros	megalitros	0.00	0.00	0.00	0.00	0.00	0.00	0.00
Otra fuente: (Si aplica)	megalitros	0.00	0.00	0.00	0.00	0.00	0.00	0.00
Vertido de agua por destino	megalitros	5,799.11	0.00	0.00	0.00	9,607.27	8.68	15,415.06
Agua superficial	megalitros	5,799.11	0.00	0.00	0.00	9,607.27	8.68	15,415.06
Agua subterránea	megalitros	0.00	0.00	0.00	0.00	0.00	0.00	0.00
Agua marina	megalitros	0.00	0.00	0.00	0.00	0.00	0.00	0.00
Agua producida en las instalaciones	megalitros	0.00	0.00	0.00	0.00	0.00	0.00	0.00
Agua de terceros	megalitros	0.00	0.00	0.00	0.00	0.00	0.00	0.00
Otro destino: (Si aplica)	megalitros	0.00	0.00	0.00	0.00	0.00	0.00	0.00
Consumo total de agua	megalitros	1,779.02	394.40	0.00	505,606.00	-9,604.90	61.16	498,235.68

Consumo de agua en zonas con estrés hídrico	Unidad	UM San Rafael	UM Pucamarca	PFR Pisco	Mina Justa	UM Pitinga	PFR Pirapora	Total
Extracción de agua por fuente	megalitros	0	0	173,498	0	0	0	173,498
Agua superficial	megalitros	0	0	0	0	0	0	0
Agua subterránea	megalitros	0	0	173,498	0	0	0	173,498
Agua marina	megalitros	0	0	0	0	0	0	0
Agua producida en las instalaciones	megalitros	0	0	0	0	0	0	0
Agua de terceros	megalitros	0	0	0	0	0	0	0
Otra fuente: (Indicar si aplica)	megalitros	0	0	0	0	0	0	0
Vertido de agua por destino	megalitros	0	0	7,310	0	0	0	7,310
Agua superficial	megalitros	0	0	0	0	0	0	0
Agua subterránea	megalitros	0	0	0	0	0	0	0
Agua marina	megalitros	0	0	0	0	0	0	0
Agua producida en las instalaciones	megalitros	0	0	0	0	0	0	0
Agua de terceros	megalitros	0	0	0	0	0	0	0
Otro destino: (Indicar si aplica)	megalitros	0	0	7,310	0	0	0	7,310
Consumo total de agua en zonas con estrés hídrico	megalitros	0	0	166,188	0	0	0	166,188

Cambio en el almacenamiento de agua	Unidad	UM San Rafael	UM Pucamarca	PFR Pisco	Mina Justa	UM Pitinga	PFR Pirapora	Total
Almacenamiento total de agua al final del 2020	millones de metros cúbicos	0	140.34	0	0	53.87	0	194.21
Almacenamiento total de agua al principio del periodo	millones de metros cúbicos	0	0	0	0	0	0	0
Cambio en el almacenamiento de agua	millones de metros cúbicos	0	140.34	0	0	53.87	0	194.21

ANEXO 16

Emisiones

GRI 305-1 | GRI 305-2 | GRI 305-3 | GRI 305-4

Emisiones de GEI	Unidad	UM San Rafael	UM Pucamarca	PFR Pisco	Mina Justa	UM Pitinga	PFR Pirapora	Total
Total emisiones de GEI (alcance 1)	toneladas de CO2 equivalente	16,191.91	19,178.82	63,913.16	130,338.81	82,774.75	5,246.15	317,643.60
Total emisiones de GEI (alcance 2)	toneladas de CO2 equivalente	27,349.41	3,442.34	3,062.87	9,633.53	0.00	2,363.33	45,851.48
Total emisiones de GEI (alcance 3)	toneladas de CO2 equivalente	4,838.20	2,257.02	1,081.64	112,425.87	6,967.76	1,191.38	128,761.87
Total	toneladas de CO2 equivalente	48,379.52	24,878.18	68,057.67	252,398.21	89,742.51	8,800.86	492,256.95

Ratio anual de toneladas de CO2 equivalente por toneladas de mineral extraído

	UM San Rafael	UM Pucamarca	UM Pitinga
Huella de carbono de alcance 1 y 2 (tCO2 eq)	43,541.32	22,621.16	82,774.75
Huella de carbono de alcance 1, 2 y 3 (tCO2 eq)	48,379.52	24,878.18	89,742.51
Mineral extraído (t)	1,805,360.10	7,586,147.38	6,232,519.88
Indicador con Alcance 1 y 2	0.0241	0.003	0.0133
Indicador con Alcance 1, 2 y 3	0.0268	0.0033	0.0144

Ratio anual de toneladas de CO2 equivalente por toneladas de mineral procesado

	UM San Rafael	UM Pucamarca	UM Pitinga	PFR Pisco	PFR Pirapora
Huella de carbono de alcance 1 y 2 (tCO2 eq)	43,541.32	22,621.16	82,774.75	66,976.04	7,609.48
Huella de carbono de alcance 1, 2 y 3 (tCO2 eq)	48,379.52	24,878.18	89,742.51	68,057.67	8,800.87
Mineral procesado (t)	52,989.66	6.65	306,086.16	19,594.48	5,480.09
Indicador con Alcance 1 y 2	0.82	3,401.68	0.27	3.42	1.39
Indicador con Alcance 1, 2 y 3	0.91	3,741.08	0.29	3.47	1.61

ANEXO 17

Residuos

GRI 306-3 | GRI 306-4 | GRI 306-5

Residuos sólidos generados	Unidad	UM San Rafael	UM Pucamarca	PFR Pisco	Mina Justa	UM Pitinga	PFR Pirapora	Total
Residuos sólidos peligrosos	toneladas	676.04	123.33	25.04	2,071.18	154.99	15.29	3065.87
Reciclaje	toneladas	103.07	74.23	0.00	365.50	56.00	7.33	606.13
Relleno de seguridad	toneladas	572.97	49.10	25.04	1,705.68	0.00	0.00	2,352.79
Incineración	toneladas	0.00	0.00	0.00	0.00	98.99	7.96	106.95
Residuos sólidos no peligrosos	toneladas	1,390.75	339.43	132.09	4,578.05	234.09	56.25	6730.66
Reutilización	toneladas	47.42	237.83	0.40	0.00	0.00	0.00	285.65
Reciclaje	toneladas	979.09	0.00	7.55	368.23	5.18	6.55	1,366.60
Compostaje	toneladas	14.55	0.00	0.00	0.00	0.00	0.00	14.55
Incineración	toneladas	0.00	0.00	0.00	0.00	87.36	0.00	87.36
Relleno sanitario fuera de la unidad	toneladas	103.79	101.60	124.09	2,786.56	4.23	49.70	3,169.97
Relleno sanitario dispuesto en la unidad	toneladas	245.90	0.00	0.05	1,423.26	137.32	0.00	1,806.53
Total residuos sólidos generados	toneladas	2,066.79	462.76	157.13	6,649.23	389.08	71.54	9796.53
Total residuos reutilizados / reciclados / compostaje	toneladas	1,144.13	312.06	7.95	733.73	61.18	13.88	2272.93
Total residuos destinados a eliminación: incineración o relleno	toneladas	922.66	150.70	149.18	5,915.50	327.90	57.66	7523.60

ANEXO 18

Cifras de personal GRI 102-8

Número de colaboradores por contrato laboral, por región, y sexo

Contrato laboral (permanente / temporal)	Sexo	Perú					Brasil		TOTAL
		Puno	Ica	Marcona	Tacna	Lima	Sao Paulo	Amazonas	
Indefinido	Masculino	552	241	232	245	178	231	942	2,621
	Femenino	17	4	19	15	60	47	55	217
	Total	569	245	251	260	238	278	997	2,838
A plazo fijo	Masculino	92	0	550	13	6	0	0	661
	Femenino	3	0	18	1	4	0	0	26
	Total	95	0	568	14	10	0	0	687
Extranjeros	Masculino	0	0	7	0	4	0	0	11
	Femenino	0	0	0	0	1	0	0	1
	Total	0	0	7	0	5	0	0	12
Practicantes profesionales	Masculino	0	0	2	0	1	0	0	3
	Femenino	0	0	1	0	1	0	0	2
	Total	0	0	3	0	2	0	0	5
Practicantes pre-profesionales	Masculino	0	0	0	0	2	1	0	3
	Femenino	0	0	0	0	2	1	0	3
	Total	0	0	0	0	4	2	0	6
Capacitación laboral juvenil	Masculino	0	0	1	0	0	0	21	22
	Femenino	0	0	0	0	0	0	18	18
	Total	0	0	1	0	0	0	39	40
TOTAL	Masculino	644	241	792	258	191	232	963	3,321
	Femenino	20	4	38	16	68	48	73	267
	Total	644	245	830	274	259	280	1,036	3,588

Número de colaboradores por sexo, región y tipo de contrato laboral

Tipo de Contrato laboral (jornada completa / media jornada)	Sexo	Perú					Brasil		TOTAL
		Puno	Ica	Marcona	Tacna	Lima	Sao Paulo	Amazonas	
Tiempo completo	Masculino	644	241	790	258	188	231	942	3,294
	Femenino	20	4	37	16	65	47	55	244
	Total	664	245	827	274	253	278	997	3,538
Tiempo parcial	Masculino	0	0	2	0	3	1	21	27
	Femenino	0	0	1	0	3	1	18	23
	Total	0	0	3	0	6	2	39	50
TOTAL	Masculino	624	241	792	258	191	232	963	3,321
	Femenino	20	4	38	16	68	48	73	267
	Total	664	245	830	274	259	280	1,036	3,588

Número de colaboradores por sexo, región y edad

Sexo	Edad	Perú					Brasil		TOTAL
		Puno	Ica	Marcona	Tacna	Lima	Sao Paulo	Amazonas	
Masculino	<30	43	8	165	22	21	46	153	458
	30-50	407	156	572	218	140	155	659	2,307
	>50	194	78	55	18	30	31	151	556
	Total	644	241	792	258	191	232	963	3,321
Femenino	<30	4	0	13	8	10	11	25	71
	30-50	16	2	24	8	53	33	44	180
	>50	0	2	1	0	5	4	4	16
	Total	20	4	38	16	68	48	73	267
TOTAL	<30	47	8	178	30	31	57	178	529
	30-50	423	158	596	226	193	188	703	2,487
	>50	194	79	56	18	35	35	155	572
	Total	664	245	830	274	259	280	1,036	3,588

Número de colaboradores por sexo, región y edad a nivel de Directorio

Sexo	Edad	Perú					Brasil		TOTAL
		Puno	Ica	Marcona	Tacna	Lima	Sao Paulo	Amazonas	
Masculino	<30	0	0	0	0	0	0	0	0
	30-50	0	0	0	0	6	0	0	6
	>50	0	0	0	0	6	1	0	7
	Total	0	0	0	0	12	1	0	13
Femenino	<30	0	0	0	0	0	0	0	0
	30-50	0	0	0	0	0	0	0	0
	>50	0	0	0	0	0	0	0	0
	Total	0	0	0	0	0	0	0	0
TOTAL	<30	0	0	0	0	0	0	0	0
	30-50	0	0	0	0	6	0	0	6
	>50	0	0	0	0	6	1	0	7
	Total	0	0	0	0	12	1	0	13

Número de colaboradores por sexo, región y edad a nivel de Gerencias

Sexo	Edad	Perú					Brasil		TOTAL
		Puno	Ica	Marcona	Tacna	Lima	Sao Paulo	Amazonas	
Masculino	<30	0	0	0	0	0	0	0	0
	30-50	2	0	12	2	18	1	0	35
	>50	2	1	9	0	16	1	4	33
	Total	4	1	21	2	34	2	4	68
Femenino	<30	0	0	0	0	0	0	0	0
	30-50	1	0	0	0	3	0	0	4
	>50	0	0	0	0	0	1	0	1
	Total	1	0	0	0	3	1	0	5
TOTAL	<30	0	0	0	0	0	0	0	0
	30-50	3	0	12	2	21	1	0	39
	>50	2	1	9	0	16	2	4	34
	Total	5	1	21	2	37	3	4	73

ANEXO 19

GRI 401-1

Número de nuevas contrataciones en el 2020 por región, sexo y edad

Sexo	Edad	Perú					Brasil	
		Puno	Ica	Marcona	Tacna	Lima	Sao Paulo	Amazonas
Masculino	<30	8	0	186	8	10	14	38
	30-50	21	4	240	17	16	24	76
	>50	2	0	15	0	1	2	3
	Total	31	4	441	25	27	40	117
Femenino	<30	3	0	9	1	6	4	21
	30-50	1	1	4	0	5	4	7
	>50	0	0	1	0	0	0	0
	Total	4	1	14	1	11	8	28

Número y tasa de rotación en el 2020 por región, sexo y edad

Sexo	Edad	Perú								Brasil					
		Puno		Ica		Marcona		Tacna		Lima		Sao Paulo		Amazonas	
		Fem.	Mas.	Fem.	Mas.	Fem.	Mas.	Fem.	Mas.	Fem.	Mas.	Fem.	Mas.	Fem.	Mas.
Número	<30	5	13	0	3	11	101	0	1	7	10	3	12	17	23
	30-50	3	15	1	2	6	50	1	16	6	7	4	22	4	57
	>50	0	6	0	2	1	4	0	5	0	1	0	2	2	11
Rate	<30	125.00%	24.30%	0.00%	28.57%	70.97%	76.81%	0.00%	4.44%	58.33%	45.25%	28.57%	25.81%	94.44%	15.03%
	30-50	18.75%	3.67%	40.00%	1.25%	26.67%	10.62%	12.50%	7.37%	11.43%	5.07%	12.31%	14.38%	9.88%	9.03%
	>50	0.00%	3.20%	0.00%	2.78%	100.00%	9.30%	0.00%	28.57%	0.00%	3.39%	0.00%	6.56%	44.44%	7.38%

ANEXO 20

GRI 404-1

Media de horas de formación por sexo

Colaboradores	Minsur			Marcobre			Taboca			TOTAL		
	Horas totales de capacitación	Headcount	Media	Horas totales de capacitación	Headcount	Media	Horas totales de capacitación	Headcount	Media	Horas totales de capacitación	Headcount	Media
Hombre	33,209	1,373	24.19	76,871	991	77.57	26,938	1143	23.57	137,018	3,507	39.07
Mujer	1,771	93	19.04	2,843	76	37.41	909	97	9.37	5,523	266	20.76
Total	34,980	1,466	23.86	79,714	1067	74.71	27,847	1,240	22.46	142,541	3,773	37.78

Media de horas de formación por categoría laboral

Categoría laboral	Minsur			Marcobre			Taboca			TOTAL		
	Horas totales de capacitación	Headcount	Media	Horas totales de capacitación	Headcount	Media	Horas totales de capacitación	Headcount	Media	Horas totales de capacitación	Headcount	Media
Directores	62	11	5.64	19	3	6.33	5	3	1.67	86	17	5.06
Gerentes	346	39	8.87	631	28	22.54	84	11	7.64	1,061	78	13.60
Superintendentes, jefes y líderes	2,348	128	18.34	4,619	92	50.21	709	63	11.25	7,676	283	27.12
Ingenieros y analistas	5,977	272	21.97	12,781	291	43.92	1,078	129	8.36	19,836	692	28.66
Técnicos	7,508	242	31.02	13,916	149	93.40	2,638	118	22.36	24,062	509	47.27
Obreros	18,740	774	24.21	47,748	504	94.74	23,333	916	25.47	89,821	2,194	40.94
Total	34,981	1,466	23.86	79,714	1,067	74.71	27,847	1,240	22.46	142,542	3,773	37.78

GRI 404-3

Porcentaje del total de empleados por sexo y por categoría laboral que han recibido una evaluación periódica del desempeño y desarrollo profesional

Por sexo:

Sexo	Minsur			Marcobre			Taboca			TOTAL		
	N° de colaboradores evaluados	Headcount al momento de la evaluación de desempeño	%	N° de colaboradores evaluados	Headcount al momento de la evaluación de desempeño	%	N° de colaboradores evaluados	Headcount al momento de la evaluación de desempeño	%	N° de colaboradores evaluados	Headcount al momento de la evaluación de desempeño	%
Mujeres	66	94	70%	44	56	79%	63	1,173	5.37%	173	1,323	13%
Hombres	336	1,372	24%	268	821	33%	159	102	155.88%	763	2,295	33%
Total	402	1,466	27%	312	877	36%	222	1,275	17.41%	936	3,618	26%

Por categoría laboral:

Categoría Laboral	Minsur			Marcobre			Taboca			TOTAL		
	N° de colaboradores evaluados	Headcount al momento de la evaluación de desempeño	%	N° de colaboradores evaluados	Headcount al momento de la evaluación de desempeño	%	N° de colaboradores evaluados	Headcount al momento de la evaluación de desempeño	%	N° de colaboradores evaluados	Headcount al momento de la evaluación de desempeño	%
Directores	11	11	100%	1	1	100%	5	6	83.33%	17	18	94%
Gerentes	36	38	95%	23	23	100%	15	15	100.00%	74	76	97%
Superintendentes, jefes y líderes	114	128	89%	140	140	100%	74	126	58.73%	328	394	83%
Ingenieros y analistas	241	273	88%	148	148	100%	128	139	92.09%	517	560	92%
Técnicos	0	242	0%	0	143	0%	0	105	0.00%	0	490	0%
Obreros	0	774	0%	0	422	0%	0	884	0.00%	0	2,080	0%
Total	402	1,466	27%	312	877	36%	222	1,275	17.41%	936	3,618	26%

ANEXO 21

GRI 405-1

Diversidad en los Directorios

Minsur

Directorio	Menores de 30 años	Entre 30 y 50 años	Mayores de 50 años	Total
Hombres	0	6	5	11
Mujeres	0	0	0	0
Total	0	6	5	11

Marcobre

Directorio	Menores de 30 años	Entre 30 y 50 años	Mayores de 50 años	Total
Hombres	0	0	1	1
Mujeres	0	0	0	0
Total	0	0	1	1

Taboca

Directorio	Menores de 30 años	Entre 30 y 50 años	Mayores de 50 años	Total
Hombres	0	0	1	1
Mujeres	0	0	0	0
Total	0	0	1	1

Diversidad en los empleados

Minsur

Empleados		Menores de 30 años	Entre 30 y 50 años	Mayores de 50 años	Total
Funcionarios	Hombres	0	23	20	43
	Mujeres	0	1	0	1
Empleados	Hombres	31	260	26	317
	Mujeres	10	56	6	72
Técnicos / obreros	Hombres	56	613	270	939
	Mujeres	7	6	0	13
Total		104	959	322	1385

Marcobre

Empleados		Menores de 30 años	Entre 30 y 50 años	Mayores de 50 años	Total
Funcionarios	Hombres	0	13	20	23
	Mujeres	0	2	0	2
Empleados	Hombres	31	218	26	275
	Mujeres	7	34	2	43
Técnicos / obreros	Hombres	136	366	22	524
	Mujeres	7	4	0	11
Total		181	637	60	878

Taboca

Empleados		Menores de 30 años	Entre 30 y 50 años	Mayores de 50 años	Total
Funcionarios	Hombres	0	14	6	20
	Mujeres	0	2	1	3
Empleados	Hombres	110	680	167	957
	Mujeres	16	70	7	93
Técnicos / obreros	Hombres	67	120	9	196
	Mujeres	1	5	0	6
Total		194	891	190	1275

